

Tværsnitsdata - Areco TP200 - 15 - 350 MPa

Tabel 1

Pladetykkelse	Nominel	t_{nom}	mm	0,70	0,80	0,90	1,00	1,20	1,50
	Ved beregning	t_{ber}	mm	0,665	0,760	0,866	0,955	1,144	1,42
Flydegrænse		f_{ly}	N/mm ²	350	350	350	350	350	350
Masse		m	kg/m	8,40	9,60	10,80	12,00	14,40	18
Egenvægt inkl. overlap			kN/m ²	0,090	0,103	0,116	0,129	0,155	0,194
Indv. støtte vederlagsreaktion $l_s=100$ mm		R_d	kN/m	14,3	19,2	25,4	31,2	45	68,8
Smal flange, trykpåvirket	Moment	M_d	kNm/m	18,91	23,11	27,45	31,17	39,22	52,67
	Træghedsmoment	I_{def}	mm ⁴ /mm	6572	7540	8614	9499	11379	14125
Bred flange, trykpåvirket	Moment	M_d	kNm/m	14,79	18,41	22,75	26,02	33,11	45,94
	Træghedsmoment	I_{def}	mm ⁴ /mm	6225	7160	8214	9107	11026	13873

Skivevirkningskapaciteter - Areco TP200 - 15 - 350 MPa

Tabel 2

Tykkelse	Forskydningstorsion			Endestøtte		
	Flange	Side	Globalt	Bøjning ved rammeeffekt	Vederlagsreaktion af pladekraft	Trækraft i befæstigelsesordening
t_{nom}	V_f	V_w	$L^2 V_{gd}$	V_d	R_d/V	$F_c/2V$
mm	kN/m	kN/m	kN/m	kN/m		m
0,70	13,3	11,4	1508	2,50	1,35	287
0,80	19,1	16,4	1842	3,20	1,35	287
0,90	27,2	23,6	2240	4,00	1,35	287
1,00	35,5	30,9	2594	4,80	1,35	287
1,20	58,2	51,1	3402	6,60	1,35	287
1,50	105,0	93,6	4704	9,80	1,35	287

Areco TP200

Maksimale belastninger i kN/m² - 350 MPa

TAG Isoleret L/200

Tabel 3

Vederlags- type	Tykkelse (mm)	Begrænsninger, vederlag	Spændvidde L (m)												Belast- ningstype		
			4,20	4,50	4,80	5,10	5,40	5,70	6,0	6,30	6,60	6,90	7,20	7,50			
ENKELTFAG	0,70	Moment (smal flange)	2,579	2,408	2,257	2,124	2,006	1,901	1,806	1,719	1,642	1,570	1,505	1,444	PLADE UDLAGT PÅ TO STØTTER		
		Nedbøjning	6,805	5,533	4,559	3,801	3,202	2,722	2,334	2,016	1,754	1,535	1,351	1,195			
		Moment (bred flange)	2,579	2,408	2,257	2,124	2,006	1,901	1,806	1,719	1,642	1,570	1,505	1,444			
	0,80	Moment (smal flange)	3,473	3,241	3,038	2,859	2,701	2,558	2,431	2,315	2,210	2,113	2,026	1,929			
		Nedbøjning	7,830	6,366	5,246	4,373	3,684	3,133	2,686	2,320	2,018	1,766	1,554	1,375			
		Moment (bred flange)	3,413	3,185	2,986	2,811	2,654	2,515	2,389	2,275	2,172	2,078	1,991	1,911			
	0,90	Moment (smal flange)	4,603	4,297	4,028	3,791	3,580	3,392	3,223	3,069	2,929	2,802	2,578	2,375			
		Nedbøjning	8,985	7,305	6,019	5,018	4,228	3,595	3,082	2,662	2,315	2,026	1,783	1,578			
		Moment (bred flange)	4,365	4,074	3,819	3,595	3,395	3,217	3,056	2,910	2,778	2,657	2,547	2,444			
	1,00	Moment (smal flange)	5,655	5,278	4,948	4,657	4,398	4,167	3,958	3,770	3,494	3,197	2,936	2,706			
		Nedbøjning	9,965	8,102	6,676	5,565	4,688	3,986	3,418	2,952	2,568	2,247	1,978	1,750			
		Moment (bred flange)	5,278	4,926	4,618	4,347	4,105	3,889	3,694	3,518	3,358	3,213	3,078	2,956			
	1,20	Moment (smal flange)	8,155	7,611	7,135	6,716	6,343	6,009	5,535	5,021	4,574	4,185	3,844	3,543			
		Nedbøjning	12,069	9,812	8,085	6,741	5,678	4,828	4,140	3,576	3,110	2,722	2,396	2,119			
		Moment (bred flange)	7,480	6,982	6,545	6,160	5,818	5,512	5,236	4,987	4,760	4,553	4,328	3,988			
	1,50	Moment (smal flange)	12,460	11,630	10,903	10,138	9,042	8,115	7,324	6,643	6,053	5,538	5,086	4,688			
		Nedbøjning	15,188	12,348	10,175	8,483	7,146	6,076	5,209	4,500	3,914	3,425	3,015	2,667			
		Moment (bred flange)	11,588	10,815	10,139	9,543	9,013	8,538	8,111	7,725	7,373	6,922	6,357	5,858			
	DOBBELTFAG	0,70	Vederlag 100 (smal flange)	1,973	1,808	1,666	1,542	1,432	1,334	1,247	1,168	1,098	1,034	0,976		0,923	PLADE UDLAGT PÅ TRE STØTTER
			Nedbøjning	16,687	13,567	11,179	9,320	7,851	6,676	5,723	4,944	4,300	3,763	3,312		2,930	
			Vederlag 100 (bred flange)	1,853	1,693	1,554	1,433	1,327	1,233	1,149	1,074	1,007	0,945	0,890		0,839	
0,80		Vederlag 100 (smal flange)	2,583	2,364	2,175	2,010	1,863	1,734	1,619	1,515	1,423	1,338	1,261	1,192			
		Nedbøjning	19,182	15,595	12,850	10,713	9,025	7,674	6,579	5,683	4,943	4,326	3,807	3,369			
		Vederlag 100 (bred flange)	2,408	2,198	2,017	1,858	1,719	1,596	1,486	1,388	1,300	1,220	1,148	1,083			
0,90		Vederlag 100 (smal flange)	3,321	3,035	2,788	2,572	2,382	2,213	2,063	1,928	1,808	1,698	1,599	1,508			
		Nedbøjning	21,957	17,852	14,710	12,264	10,331	8,784	7,531	6,506	5,658	4,952	4,358	3,856			
		Vederlag 100 (bred flange)	3,045	2,778	2,548	2,346	2,169	2,013	1,873	1,748	1,637	1,536	1,444	1,361			
1,00		Vederlag 100 (smal flange)	3,985	3,638	3,337	3,075	2,844	2,640	2,458	2,296	2,150	2,018	1,898	1,790			
		Nedbøjning	24,304	19,760	16,282	13,574	11,435	9,723	8,336	7,201	6,263	5,481	4,824	4,268			
		Vederlag 100 (bred flange)	3,614	3,294	3,018	2,778	2,566	2,378	2,213	2,064	1,930	1,810	1,701	1,603			
1,20		Vederlag 100 (smal flange)	5,501	5,010	4,587	4,218	3,893	3,608	3,353	3,127	2,923	2,739	2,573	2,422			
		Nedbøjning	29,326	23,843	19,646	16,379	13,798	11,732	10,059	8,689	7,557	6,614	5,821	5,150			
		Vederlag 100 (bred flange)	4,993	4,545	4,158	3,822	3,527	3,267	3,035	2,828	2,643	2,476	2,325	2,188			
1,50		Vederlag 100 (smal flange)	8,297	7,552	6,909	6,349	5,858	5,425	5,040	4,697	4,388	4,111	3,860	3,633			
		Nedbøjning	36,735	29,867	24,610	20,517	17,284	14,696	12,600	10,885	9,467	8,285	7,292	6,451			
		Vederlag 100 (bred flange)	7,318	6,645	6,064	5,560	5,119	4,731	4,387	4,080	3,806	3,558	3,336	3,134			

Forklaringer:

Moment (smal flange)	Bæreevne ved smal flange mod bjælke
Nedbøjning	Nedbøjning L/200 (isoleret)
Moment (bred flange)	Bæreevne ved bred flange mod bjælke
Vederlag 100 (smal flange)	Bæreevne ved smal flange mod bjælke
Vederlag 100 (bred flange)	Bæreevne ved bred flange mod bjælke

Minimumfastgørelse:

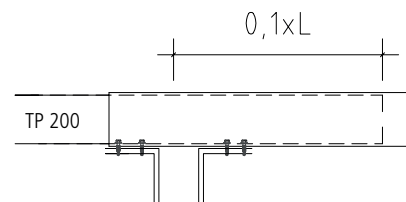
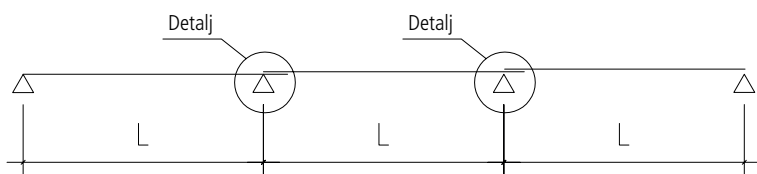
Endevederlag 2 skrue i hver profilbund
 Mellemvederlag, endeovertap 1 skrue i hver profilbund
 Sideovertap: maks. c/c 500 mm

Vederlagsbredde:

≥ 100 mm (gælder endevederlag)
 ≥ 100 mm (gælder mellemvederlag)



Ved flere fag anbefales enkeltfagsmontering med kontinuerlig samling (se billede)



Areco TP200

Maksimale belastninger i kN/m² - 350 MPa

TAG Isoleret L/200

Tabel 3

Vederlags- type	Tykkelse (mm)	Begrænsninger, vederlag	Spændvidde L (m)											Belast- ningstype
			4,20	4,50	4,80	5,10	5,40	5,70	6,00	6,30	6,60	6,90	7,20	
TREDOBBLT FAG	0,70	Moment (smal flange)	2,293	2,106	1,942	1,799	1,673	1,560	1,460	1,369	1,288	1,214	1,147	1,086
		Nedbøjning	13,095	10,647	8,773	7,314	6,161	5,239	4,492	3,880	3,375	2,953	2,599	2,300
		Moment (bred flange)	2,164	1,980	1,821	1,681	1,558	1,449	1,353	1,265	1,187	1,116	1,052	0,993
	0,80	Moment (smal flange)	3,009	2,758	2,541	2,351	2,183	2,033	1,900	1,780	1,673	1,575	1,486	1,405
		Nedbøjning	15,053	12,239	10,084	8,407	7,083	6,022	5,163	4,460	3,879	3,395	2,988	2,644
		Moment (bred flange)	2,817	2,575	2,365	2,183	2,022	1,878	1,752	1,638	1,535	1,443	1,358	1,282
	0,90	Moment (smal flange)	3,878	3,549	3,264	3,015	2,795	2,601	2,427	2,271	2,131	2,004	1,889	1,784
		Nedbøjning	17,231	14,010	11,544	9,624	8,107	6,893	5,910	5,106	4,441	3,886	3,420	3,026
		Moment (bred flange)	3,564	3,257	2,990	2,758	2,553	2,371	2,210	2,065	1,935	1,818	1,711	1,614
	1,00	Moment (smal flange)	4,661	4,261	3,914	3,611	3,344	3,108	2,898	2,709	2,540	2,387	2,248	2,121
		Nedbøjning	19,073	15,507	12,777	10,652	8,974	7,630	6,542	5,651	4,915	4,301	3,786	3,349
		Moment (bred flange)	4,237	3,867	3,548	3,268	3,023	2,807	2,613	2,441	2,286	2,145	2,018	1,903
	1,20	Moment (smal flange)	6,454	5,888	5,397	4,969	4,593	4,262	3,966	3,702	3,464	3,250	3,056	2,879
		Nedbøjning	23,014	18,711	15,417	12,854	10,828	9,207	7,894	6,819	5,931	5,190	4,568	4,042
		Moment (bred flange)	5,862	5,344	4,897	4,507	4,164	3,862	3,593	3,352	3,135	2,940	2,764	2,603
	1,50	Moment (smal flange)	9,743	8,882	8,137	7,488	6,918	6,414	5,967	5,566	5,207	4,883	4,589	4,323
		Nedbøjning	28,828	23,438	19,313	16,101	13,564	11,533	9,888	8,542	7,429	6,502	5,722	5,063
		Moment (bred flange)	8,623	7,842	7,168	6,581	6,068	5,614	5,212	4,853	4,532	4,243	3,981	3,743

PLADE UDLAEGT PÅ FIRE STØTTER

Forklaringer:

Moment (smal flange)	Bæreevne ved smal flange mod bjælke
Nedbøjning	Nedbøjning L/200 (isoleret)
Moment (bred flange)	Bæreevne ved bred flange mod bjælke
Vederlag 100 (smal flange)	Bæreevne ved smal flange mod bjælke
Vederlag 100 (bred flange)	Bæreevne ved bred flange mod bjælke

Minimumfastgørelse:

Endevederlag 2 skrue i hver profilbund
 Mellemederlag, endeovertap 1 skrue i hver profilbund
 Sideovertap: maks. c/c 500 mm

Vederlagsbredde:

≥ 100 mm (gælder endevederlag)
 ≥ 100 mm (gælder mellemederlag)

Ved flere fag anbefales enkeltfagsmontering med kontinuerlig samling (se billede)

